



# ALIDE



Asociación Latinoamericana  
de Instituciones Financieras  
para el Desarrollo



[www.alide.org](http://www.alide.org)

**XXIV Foro Iberoamericano de Sistemas de Garantías y Financiamiento para la Pyme**  
**(Foz de Iguazú, Brasil, 26-27 de septiembre de 2019)**

---

## Panorama Económico de América Latina e Inserción en la Economía Mundial

---

**Romy Calderón**

Economista Jefe de ALIDE

Cuadro N°1: Perspectivas de la Economía Mundial

(% anual)	Enero 2019			Diferencia   informe de oct 2019
	2018	2019	2020	
<b>PIB mundial</b>	3.7	3.5	3.6	-0.2
<b>Desarrollados</b>	2.3	2	1.7	-0.1
EEUU	2.9	2.5	1.8	0
Japón	0.9	1.1	0.5	0.2
UE	1.8	1.6	1.7	-0.3
Alemania	1.5	1.3	1.6	-0.6
Francia	1.5	1.5	1.6	-0.1
Italia	1	0.6	0.9	-0.4
España	2.5	2.2	1.9	0
Reino Unido	1.4	1.5	1.6	0
<b>Emergentes</b>	4.6	4.5	4.9	-0.2
Rusia	1.7	1.6	1.7	-0.2
China	6.6	6.2	6.2	0
India	7.3	7.5	7.7	0.1
<b><i>América Latina y el Caribe</i></b>	<b>1.1</b>	<b>2.0</b>	<b>2.5</b>	<b>-0.2</b>
Brasil	1.3	2.5	2.2	0.1
México	2.1	2.1	2.2	-0.4
Argentina	-2.8	-1.7	2.7	-0.1

Fuente: Fondo Monetario Internacional (FMI), 2019

- PIB Mundial: 3.7% (2018), 3.5% (2019) ajustada a 3.2% en julio, 3.6% (2020)
- ALC: 1.1% (2018), 2% (2019) ajustada a 0.6% en julio, 2.5% (2020)

Flujos financieros netos hacia países en desarrollo: 2012-2017  
(En miles de millones de US\$)

	2012	2013	2014	2015	2016	2017
Países en desarrollo	213.85	365.53	44.10	-446.21	-403.76	-339.8
<b>Flujos de IED</b>	<b>434.85</b>	<b>457.54</b>	<b>402.83</b>	<b>431.25</b>	<b>209.21</b>	<b>199.3</b>
Inversión en cartera	93.16	-14.57	6.47	-412.93	-218.14	200.1-
Otra inversión	-314.00	-77.45	-365.20	-464.53	-421.83	-399.2
Mov. De reservas internac.	-471.82	-667.71	-313.03	435.42	215.17	400.00
América Latina y el Caribe	221.16	212.45	260.10	182.72	113.41	121.75
<b>Flujos de IED</b>	<b>150.17</b>	<b>144.35</b>	<b>141.04</b>	<b>133.90</b>	<b>131.91</b>	<b>147.87</b>
Inversión en cartera	95.28	106.99	117.64	60.36	47.23	n.a
Otra inversión	-24.28	-38.89	1.42	-11.54	-65.73	n.a
Mov. De reservas internac.	-59.54	-6.33	-37.94	32.69	4.59	n.a

Fuente: ONU (2016), y Banco Mundial (2018)

(a). Estimados de UNCTAD (2018)

(\*) Un signo (-) expresa incremento en el nivel de reservas internacionales

## IED 2012-2017

**Países en desarrollo: De 434 a 199 mil millones. 54% menos.**

**ALC: De 150 a 147 mil millones. 1.53% menos**

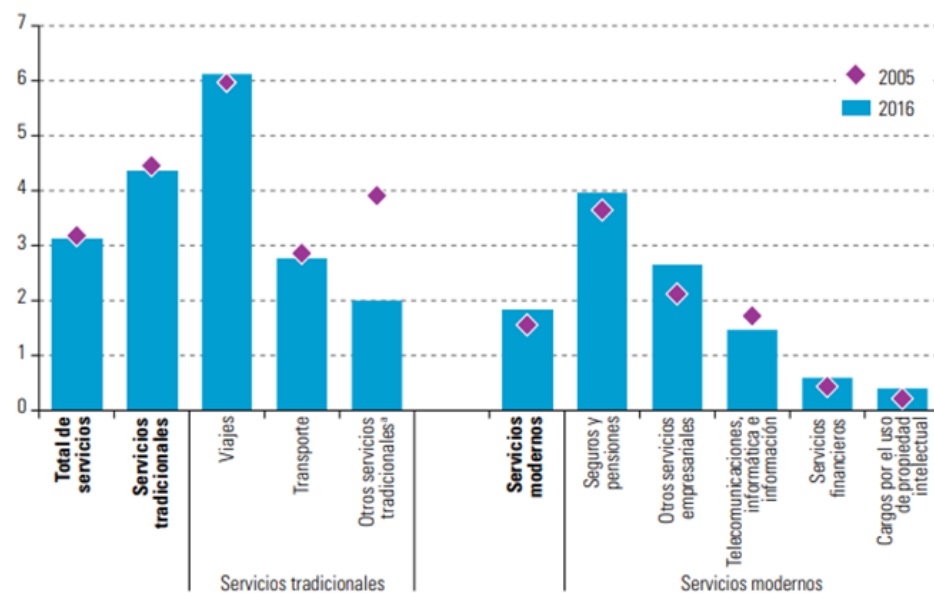
- Crecimiento promedio del comercio 2012-2018: 3.6%. La mitad del ritmo de los 20 años previos a la crisis de 2008.
- Participación en las exportaciones de bienes mundiales 1970-2017: en promedio 6%.
- Asia paso en el mismo periodo de 6% a 28%. La mitad es China.
- El 35% son bienes primarios. Entre 2011 y 2012 llegaron a representar el 42%.
- El mayor comercio con China, incrementó la exportación de bienes primarios. En 2013, el 73% de lo exportado a China fueron este tipo de bienes.

# ALC EN LA ECONOMÍA INTERNACIONAL

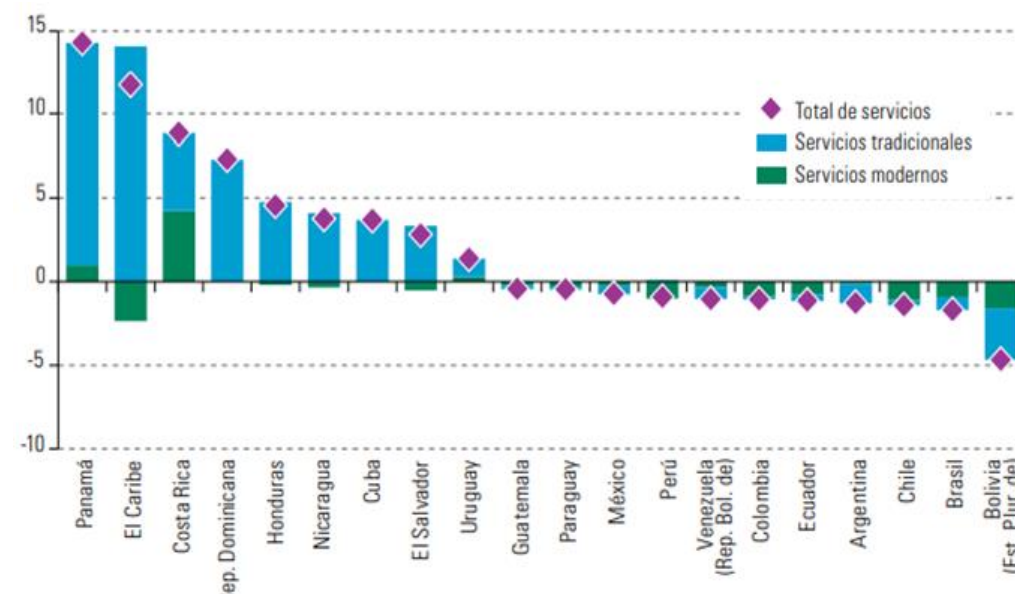


- En comercio de servicios en 2017: ALC 3.5%, Asia 28.3%
- Los servicios representan 22% de las exportaciones mundiales y se proyecta que en los próximos años supere el 40%.
- En servicios modernos 1.8% de participación. 75% concentrado en América del Sur. (Telecomunicaciones, financieros, seguros, pensiones, regalías y otros servicios empresariales)
- Los servicios modernos representaron 30% de las exportaciones de la región, a nivel mundial es el 50%. América del Sur representa tres cuartas partes de ellos
- Comercio intrarregional de ALC 2008 a 2016: 20%, en Europa asciende a 59% y en Asia a 50%.

Participación en las exportaciones mundiales de servicios, 2005 y 2016 (%)



Saldo del comercio de servicios modernos, servicios tradicionales y total de servicios, 2016 (% PIB)

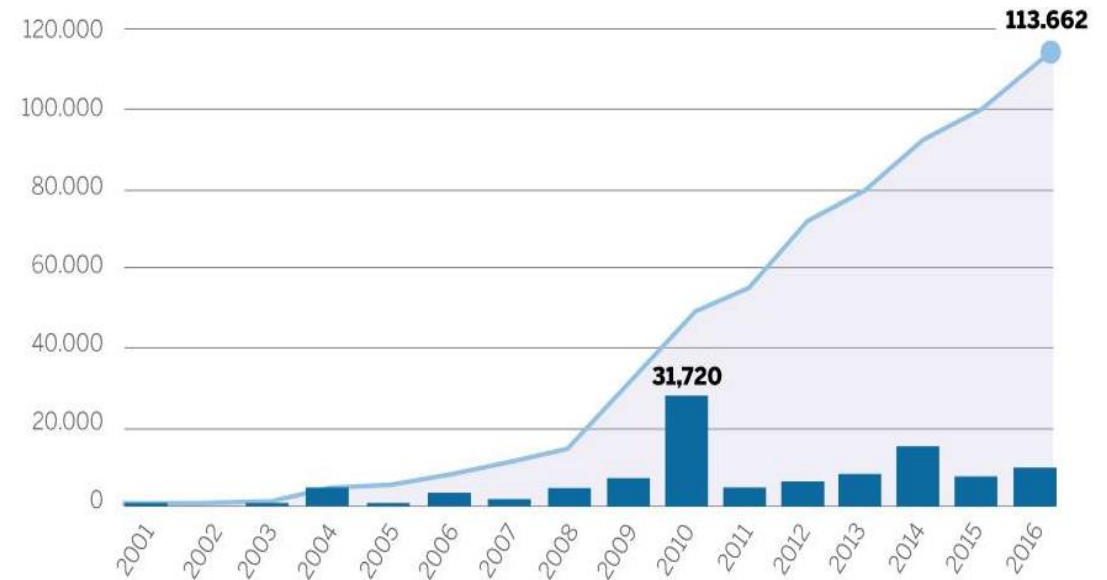


- UE ha perdido peso relativo como mercado de destino de la exportaciones de ALC
- En 2006-2017 las empresas europeas lideraron las inversiones en ALC, con un 39% del valor de los nuevos proyectos
- 41% de los activos acumulados de IED en ALC son de empresas europeas, dominada principalmente por España (29% de las inversiones europeas en proyectos nuevos y del monto de las fusiones y adquisiciones europeas en 2005-2017). Siguen Alemania (16%), Reino Unido (13%), Italia (12%) y Francia (11%).



# RELACION CON CHINA

- El 2do socio más importante en el comercio de bienes, el 3er mercado de X y la 2da fuente de M desde 2014.
- 1er socio comercial de Brasil, Chile y Perú; 2do de Argentina, Ecuador, Colombia y México.
- ALC es el 2do mercado más grande para la IED de China. En 2003-2017 invirtió más de US\$110,000 millones, más del 50% en los últimos 5 años.
- Fondo para la Cooperación China-ALC: préstamos especiales para proyectos de infraestructura y preferenciales para la cooperación agrícola.



# RELACION CON COREA DEL SUR

---



- Comercio ha aumentado en promedio 17% al año desde 1990 hasta alcanzar los US\$54 mil millones en 2014.
- Las exportaciones de ALC a Corea del Sur son más diversificadas y ponderadas hacia productos manufacturados, a diferencia de las exportaciones a China, más concentradas en materia prima.
- TLC con Chile (2003), el comercio en 10 años aumentó 4.4 veces. Con Perú (2010), las exportaciones en 4 años se duplicaron. También tiene firmados TLC con Colombia (2013) y Centroamérica (2018)
- En el periodo 2000-2014, el flujo acumulado de inversión de Corea en ALC llegó a US\$12.821 millones, aumentando más de 21 veces.

# RELACION CON INDIA

---



- El comercio de bienes entre ALC e India entre 2001 y 2016, llegando a alcanzar los US\$30,000 millones, creciendo a una tasa anual de 22%.
- En 2001, del total de las importaciones indias, ALC apenas representaba el 0.3%, en 2016 subió a 5.1%.
- India es el 5to quinto mercado de exportación de Argentina, el 6to de Chile, el 8vo de Brasil y Paraguay y el 10mo de Bolivia.

# GOLFO ÁRABE: MERCADO POTENCIAL



Relación débil, apenas se comercia a pesar de ser complementarios. En 2018, el intercambio fue de US\$16.300 millones (7% del comercio con Europa US\$230.000 millones).

Cientos de productos se comercia con el resto del mundo, pero no golfo árabe. Emiratos Árabes Unidos compran US\$1.600 millones de cobre al año, ALC exporta US\$15.500 millones de cobre, pero ninguno de estos intercambios es con la región.

Con mayor presencia y promoción comercial, las X podrían aumentar US\$3.300 millones al año. Chile abrió en 2006 una oficina de negocios en Dubái y luego una embajada en 2009. Al año siguiente las empresas chilenas invirtieron US\$1.500 millones.

No se tiene ningún acuerdo comercial con el golfo. Con medidas así se podría incrementar el intercambio comercial a US\$9.800 millones (Moreno, 2019).

# SITUACIÓN DE LA BANCA DE DESARROLLO

---

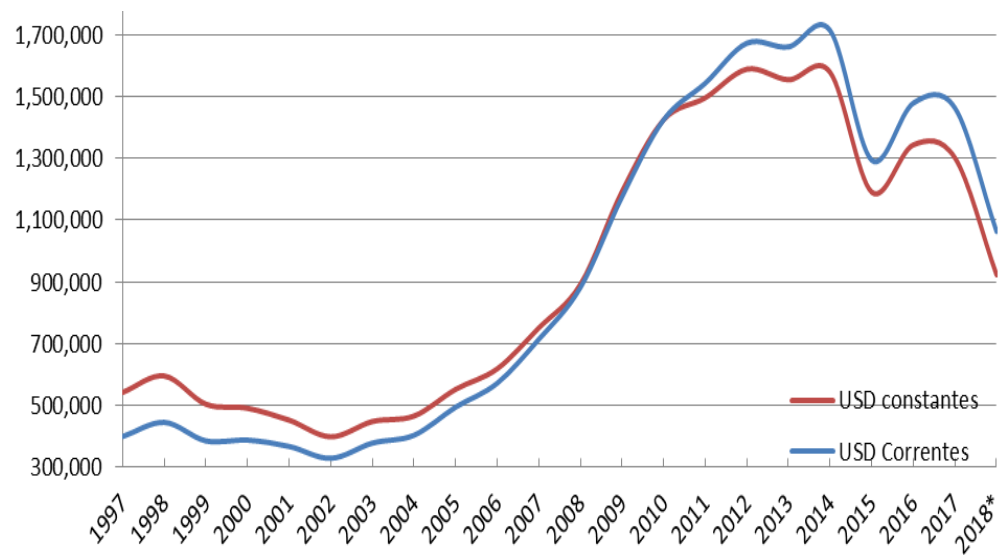
# MODALIDAD OPERATIVA DE IFD DE ALC



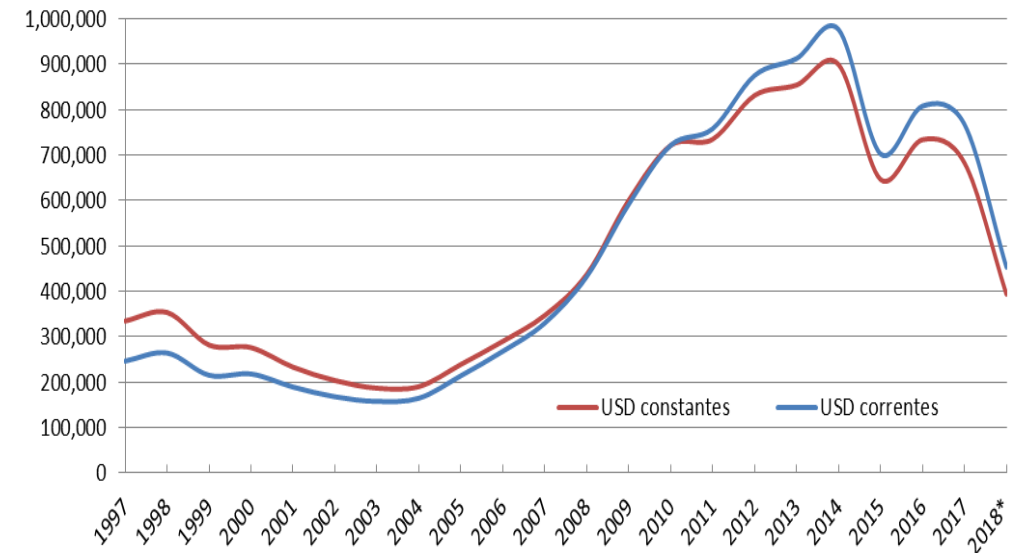
## Modalidad Operativa de las IFD de América Latina y el Caribe, 2017

Modalidad Operativa	% IFD	Activos en miles de millones de US\$	%
1er piso	66.7	1.064.418	72.8
2do Piso	9.3	11.424	0.8
Mixto	24	387.148	26.5
Total	100	1.462.990	100

# ACTIVOS Y CARTERA



**US\$1.46 billones. Casi similar al 2016**



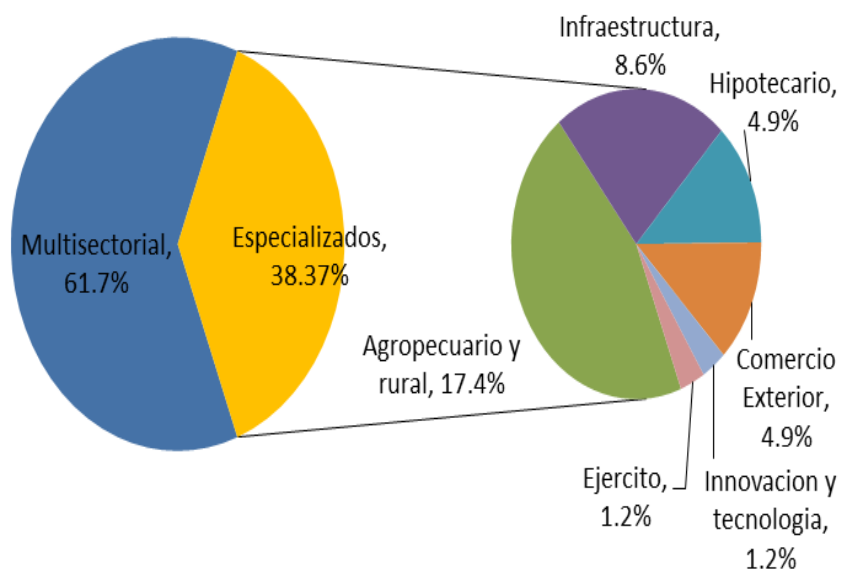
**US\$756 mil millones. menor a 15% del 2016.**

# ORIENTACION SECTORIAL Y CARTERA



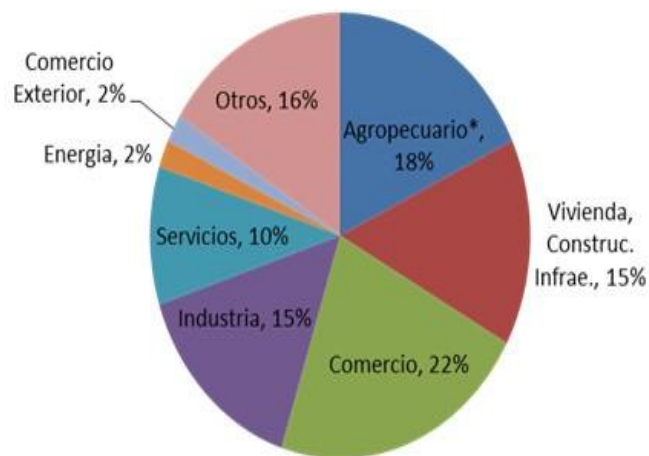
## Mediano y Largo Plazo, 63.1% del total

IFD de América Latina y el Caribe por Orientación Sectorial



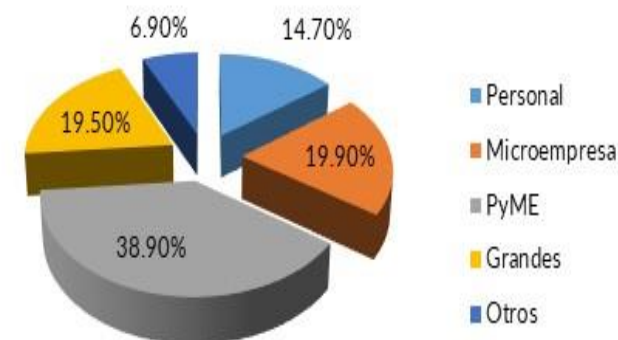
**Multisectorial 62%**

IFD Cartera de Créditos por Sector Económico



**Comercio 22%, agropecuario 18%, vivienda, infraest y construc. 15%**

IFD Cartera de Créditos por Tamaño de Empresa



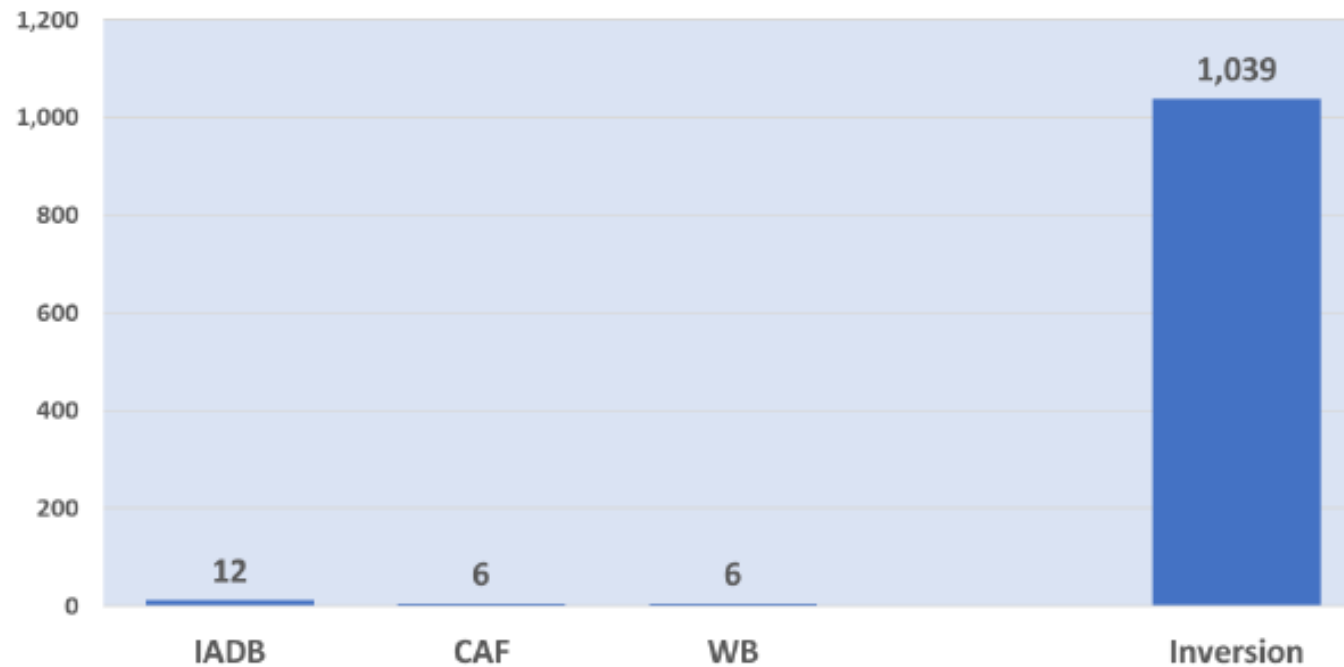
**59% en micro y pyme**



# NECESIDAD DE RECURSOS



Formacion Bruta de Capital Latinoamerica 2019  
Miles de Millones de US \$



# CONCLUSIONES

---



- Menor peso relativo de la UE en el comercio con ALC
- El mayor dinamismo del comercio de servicios modernos. Crece casi al doble que la exportaciones de bienes y un poco menos que los servicios tradicionales.
- Amplio margen para crecer en el comercio intrarregional
- Mercados en crecimiento y nuevos mercados que demandan bienes y servicios que producen ALC y con los cuales se realizan pocas operaciones o nada.
- Necesidades de inversión en infraestructura de aproximadamente 100 millones adicionales anuales
- Necesidad de financiamiento climático, considerando que varios de los países de la región están entre los más vulnerables al cambio climático.
- A pesar de la mayor incertidumbre en la economía internacional ALC se ha mantenido como una región atractiva para las IED pero no de manera homogénea
- Las empresas latinoamericanas (multilatinas) ahora son actores importantes como inversores internacionales.

# RETOS Y DESAFIOS DE LA BD

---

- **Inclusión financiera y banca digital:** 40% de la población con más de 15 años posee una cuenta bancaria, frente a un promedio mundial del 50% y en países de la OCDE del 90%.
- **Infraestructura económica y social:** Se necesita financiamiento adicional para cubrir brechas en infraestructura 2.0 %–2.5 % del PIB, US\$120.000–US\$150.000 millones al año.
- **Innovación y desarrollo tecnológico:** Inversión en I+D es 0.7% del PIB. Promedio mundial 1.7 %. EE.UU y Europa Occidental 2.4%, Corea del Sur 3.7%, Finlandia 3.9% e Israel 4.3 %
- **Medio ambiente y cambio climático:** La adopción de medidas de mitigación y adaptación al cambio climático costará unos US\$100.000 millones al año.
- **Apoyo a la pyme y el empleo:** Crean 4 de cada 5 empleos. Ayudarlos a utilizarlos el e-commerce, que en el último año fue utilizado por unos 1.600 millones de usuarios, gastando casi US\$2 billones, cifra que se estima podría duplicarse en 2020, crece a una tasa de 15% en promedio anual.

# RETOS Y DESAFIOS DE LA BD

---



- Asesoría en las políticas públicas
- Asesoría de inteligencia de oportunidades de inversión y negocios
- Diversificación de fuentes e instrumentos de fondeo
- Equilibrio entre la sostenibilidad institucional y los objetivos sociales
- Impacto y eficiencia
- Regulación, supervisión bancaria
- Transparencia y gobierno corporativo

# ¿QUÉ SE PLANTEA?

---



- En un contexto de restricción fiscal, menor disponibilidad de capital en los mercados internacionales, se plantea un cambio de paradigma de la BD para movilizar y optimizar los recursos propios y de terceros, así como para incentivar al sector privado a participar de manera conjunta en la financiación del desarrollo. En el nuevo paradigma se plantea:
- Utilizar recursos públicos para modificar el perfil riesgo-retorno de los proyectos hasta que sean percibidos como bancables por el sector privado
- Aportar capital de largo plazo para retener aquellos riesgos técnicos críticos del proyecto y atraer así mayor fondeo privado para respaldar el repago del financiamiento.



**ALIDE**



Latin American Association  
of Development Financing  
Institutions



[www.alide.org](http://www.alide.org)